

le GdRA

LENGA

Création 2016

* * *

FICHE TECHNIQUE



Contact technique: David Løchen – 06 15 36 36 35 – d.lochen.legdra@gmail.com

Généralités

Durée du spectacle : 1h40

Temps de montage : 1 jour et demi (jeu au 2^{ème}) soit 3 services de montage/réglage et un service d'échauffement mise en place.

N.B : si l'horaire de représentation est prévu avant 19h, il pourra être nécessaire d'envisager le montage à J-2

Temps de démontage : 1 service de 3 heures à l'issue de la dernière représentation

Surface dégagée minimum : 100 m²

Transport du décor : 12m³

Équipe de tournée : 4 comédiens, 2 régisseurs, 1 administrateur

Arrivée de la première équipe : 2 régisseurs à J – 2 soir

Arrivée de la deuxième équipe : 4 comédiens et 1 administrateur à J-1 soir (à confirmer)

La fiche technique et les plans de masse et de coupe en format .dwg de la salle seront mis à disposition afin de valider la fiche technique définitive.

Cette fiche technique concerne les représentations en salle équipées et sera adaptée pour les salles à grill fixe, les chapiteaux et les représentations en extérieur etc...

En cas d'interrogations ou de difficultés, n'hésitez pas à me contacter pour tenter de trouver ensemble des réponses.

1. Descriptif scénographie

3 écrans de projection (3mx1,90m) sont suspendus en fond de scène.

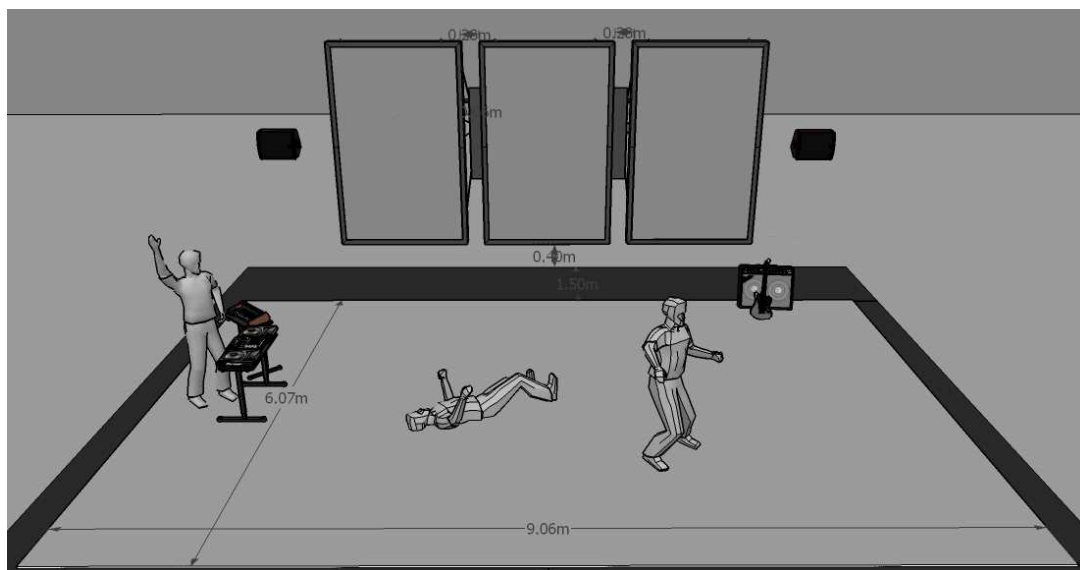
3 vidéoprojecteurs sont sous-perchés derrière eux pour diffuser en rétroprojection.

Le sol est un tatamis de 9x6m noir.

A jardin, un stand musique avec un clavier, des platines.

A cour, un ampli guitare.

4 silhouettes de costume sur pieds sont réparties à jardin et à cour.



2. Plateau *(Voir plan adapté)*

Espace nécessaire :

- Profondeur du bord de scène au mur de fond de scène : 10 m (hors proscénium)
- Ouverture de mur à mur : 10m minimum
- Cadre de scène: 9,50m minimum
- Hauteur : 7m sous perche
- **Sol noir bien plat et propre**

Sol : Le sol (**fourni par la compagnie**) est un sol souple type tatamis de 9,07x6,07m, en dalle de 1x1m, épaisseur 2cm.

Machinerie : Prévoir les accroches du dispositif vidéo (optiques fixes) avec les aplombs exacts précisés sur le plan adapté pour:

- Les 3 écrans (**fournis par la cie**) .

Poids: 3x35kg - Dimensions: 3mx1,90m

Ils seront suspendus sur 2 filins chacun, à 40cm du sol (**système de levage fourni par la cie**).

- Les 3 VP (**fournis par la cie**)

Ils seront fixés sur un tube **acier noir** sous-perchés à **1,75m de l'aplomb des écrans** et à 2,45m du sol.

- Les 2 panneaux d'occultation (**fournis par la cie**)

Poids: 2X6kg - Dimensions: 1,90x0,30m

Ils seront suspendus sur 2 filins chacun, à **0,90m de l'aplomb des écrans** et à 1,05m du sol.

Pendrillonnage :

- Rideau de fond de scène (hauteur mini = 6m) et pendrillonnage à l'allemande **ou** cage de scène nue selon les salles (à voir à notre arrivée, mais prévoir les deux). *Pas d'italienne*.

3. Lumière *(Voir plan adapté)*

La pré implantation lumière aura **impérativement** été effectuée avant notre arrivée sur la base du plan adapté que nous vous aurons fournis en amont. Le planning qui suit est construit sur cette base.

- 1 jeu d'orgue lumière type AVAB Congo (pas de Strand Lighting, merci...) + gradateurs 80 circuits minimum

- Projecteurs :

- 3 x 5kW Fresnel
- 36 x PAR64 CP62
- 4 x PAR64 CP61
- 4 x Cycliodes 1kW
- 10 x PC 1kW
- 8 x PC 2kW

- Gélatine (voir feuille de patch en annexe et plan de feux adapté qui seront fournis en amont) mais prévoir L711, L764, G888, G882, G842, #119

- La **hauteur** est de **7m sous perche**.

Les PAR64 CP62 sont équipés sur 2 sous-perches par cotés, à 5,50m (intérieur) et à 5m (extérieur).

4. Son *(Voir plan adapté)*

Contact son : Pedro Theuriet 06 09 64 87 58

- Diffusion :**
- **1 système stéréo au lointain** (sur 2 canaux d'amplification) type MTd115 ChristianL, 12XT L-Acoustics. Enceintes sous perchées à 1,80m bas de l'enceinte et à 4m de l'axe.
-> prévoir les lyres et les élingues
 - **1 système stéréo au dessus du plateau** (sur 2 canaux d'amplification) type MTD 112, 12XT, sous-perché à 5m bas de l'enceinte, à 1,75m de l'axe.
 - **1 système stéréo en salle** (ambiances) type type PS15R2 ou PS10R2 NEXO, MTd115 ChristianL, 12XT L-Acoustics, etc... (emplacement à définir ensemble sur plan ou sur place).
 - **la Façade du lieu** (stéréo) , avec les SUB filtrés sur 1 départ séparé, adaptée à la salle, en place et réglée à notre arrivée.

Périphériques : -1 lecteur CD .

Microphones : - 1 SHURE SM57 > ampli
- 5 D.I. box active

Pieds de micro: - 2 grands pieds de micro noir à perches
- 1 petit pied de micro noir à perchette

Câblage: Prévoir le nombre suffisant de câbles micros (5 lignes à jardin, 7 lignes à cour)

MATERIEL SON FOURNI PAR LA COMPAGNIE

Régie : - une console type DM 1000
Back line : - 1 ampli guitare
- 1 clavier Korg 770
- 2 platines Pioneer
- 1 mixette Korg
Micros: - 2 SHURE Beta 87 > chant + voix
- 2 SENNHEISER HF EW 100-945 G3
- 1 DPA 4099

5. Vidéo *(Voir plan adapté)*

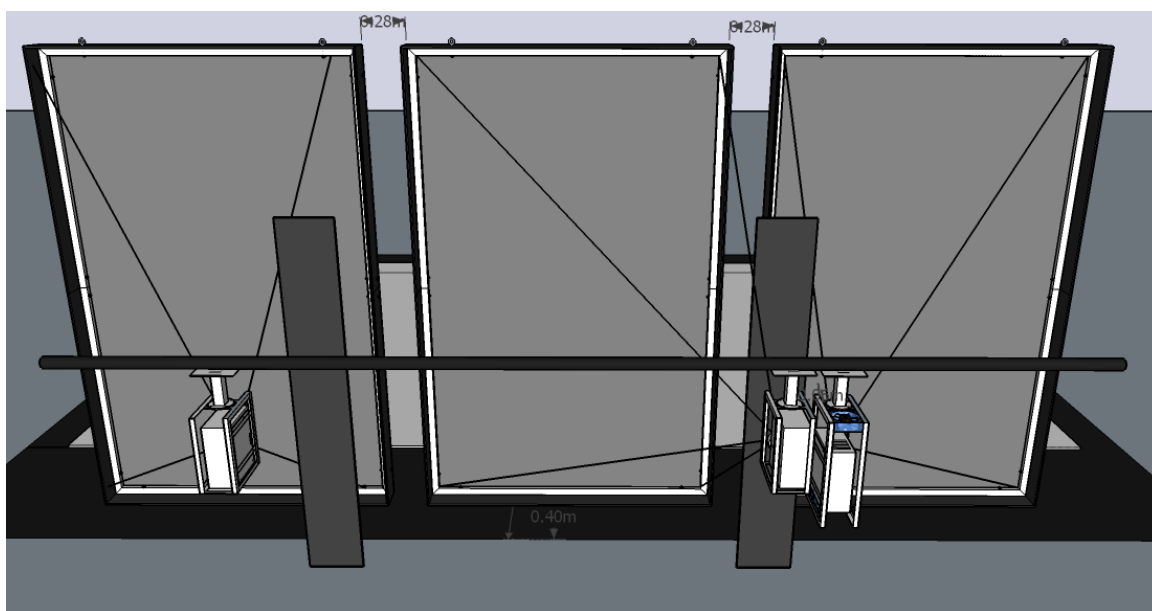
La compagnie fournis:

- 3 vidéoprojecteurs focale courte 3100 lumens
- 3 écrans 3x1,90m
- 3 kits extendeurs VGA/RJ45
- Système informatique de diffusion vidéo

Prévoir:

- Tube **acier noir** (long. entre 3,50m et 4m, diam.50mm) **à 1,75m de l'aplomb des écrans et à 2,45m du sol** en place à notre arrivée.
- **Les alims** des VP et des extendeurs VGA sur ce tube, et câblées **sur le réseau d'alimentation "son"**
- **3 liaisons RJ45 noires (cat. 5e ou cat. 6)** entre le fond de scène et la régie vidéo (en salle), en place à notre arrivée. Prévoir le mou nécessaire en fond de scène pour aller jusqu'aux VP.

NB: le cie peut fournir ces câbles ethernet (longueur max 75m), mais suivant le lieu, il peut être plus simple pour vous de les pré-équiper avant notre arrivée.



NB : Prévoir impérativement les régies son et lumière/vidéo côte à côte et en salle

Espace minimum de 0,80m pour la vidéo.
Lumière à jardin - Vidéo au milieu - Son à cour

6. Autres

Chariots à roulettes pour déchargement
Echelle parisienne et escabeaux
2 intercoms (régie et plateau)

7. Loges et costumes

Espace et matériel à fournir pour 4 comédiens:

2 loges comprenant douche et WC.

2 portants

Prévoir eau minérale en quantité suffisante pour raccord(s) et représentation(s).

Prévoir un catering salé et sucré dans les loges avant les spectacles.

Le nettoyage et le repassage des costumes lavables en machine débiteront à J-1.

Nombre de costumes : voir détail en annexe.

Prévoir le nécessaire pour d'éventuelles reprises.

8. Planning / Equipe / Personnel demandé

NB: le planning qui suit ne tient pas compte d'un éventuel besoin de cintrier

1^{er} jour : J - 1

- **Personnel demandé par service de 4 heures le matin :**

- o 1 régisseur plateau
- o 1 machiniste
- o 1 régisseur lumière
- o 1 électricien
- o 1 régisseur son
- o 1 régisseur vidéo
- o 1 habilleuse

Déchargement
Montage écrans
Montage son
Installe vidéo
Lavage costumes

- **Personnel demandé par service de 4 heures le l'après-midi:**

- o 1 régisseur plateau
- o 1 machiniste
- o 1 régisseur lumière
- o 1 électricien
- o 1 régisseur son
- o 1 régisseur vidéo

Réglage lumière
Installe régie
Installe sol souple
Réglages vidéo
Calage système son

2^{ème} jour : JEU

- **Personnel demandé par service de 4 heures le matin :**

- o 1 régisseur plateau
- o 1 régisseur lumière
- o 1 régisseur son

Finitions plateau
Installe backline
Conduite lumière
Conduite son

- **Personnel demandé par service de 4 heures l'après-midi:**

- o 1 régisseur plateau
- o 1 régisseur lumière
- o 1 régisseur son
- o 1 habilleuse

Balances
Raccords
Echauffement
Mise en place

- **Personnel demandé pendant la représentation:**

- o 1 régisseur plateau
- o 1 régisseur lumière
- o 1 régisseur son

Jeu

Démontage et chargement à l'issue de la représentation

- **Personnel demandé par service de 4 heures le soir:**

- o 1 régisseur plateau
- o 2 machinistes
- o 1 régisseur lumière
- o 1 régisseur son
- o 1 habilleuse

Démontage
Chargement
-> récupération des costumes à l'issue de la représentation, séchage et mise en malle

Représentation supplémentaire

- **Personnel demandé par service de 2 heures le matin**

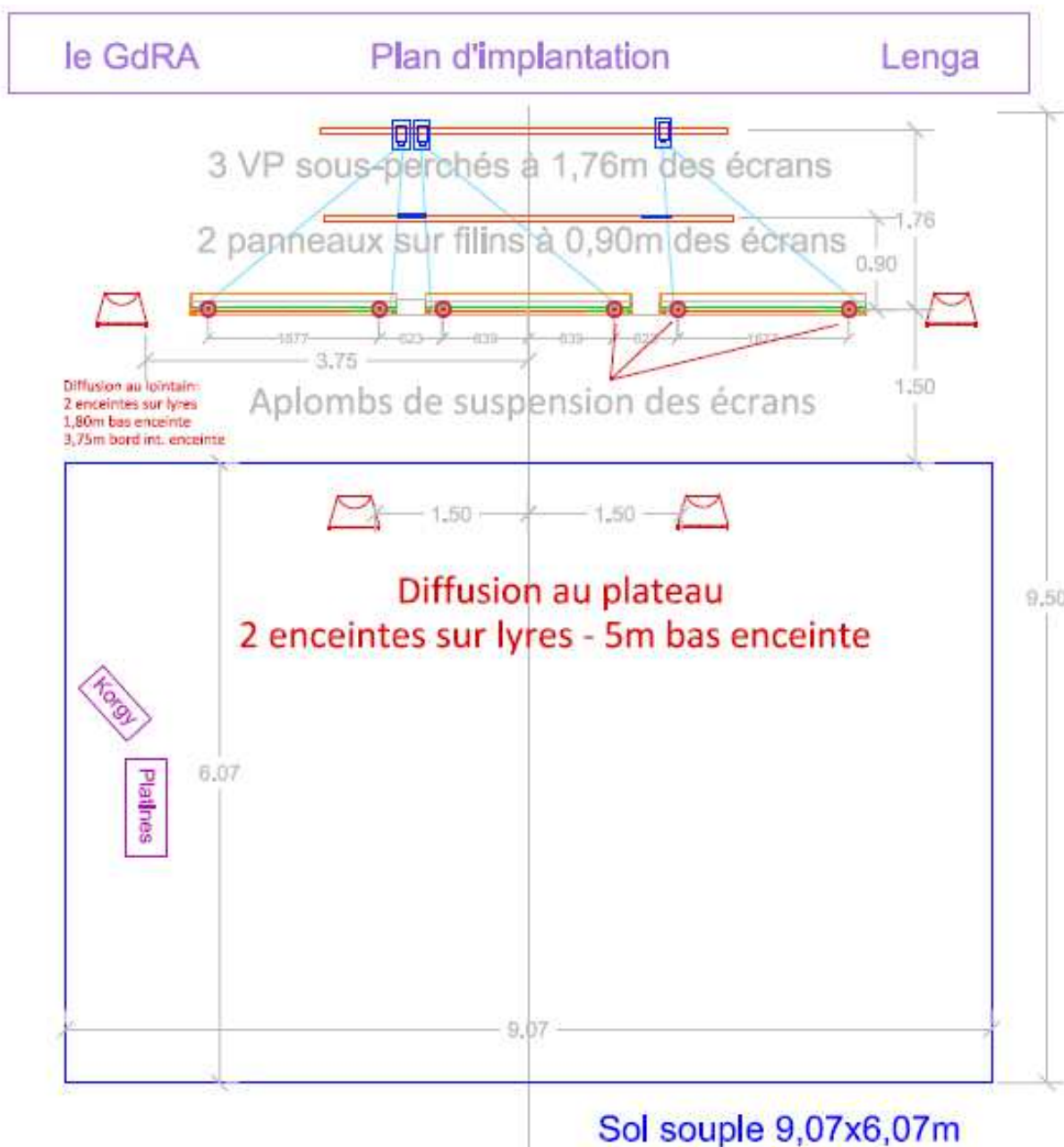
- o 1 habilleuse *-> repassage*

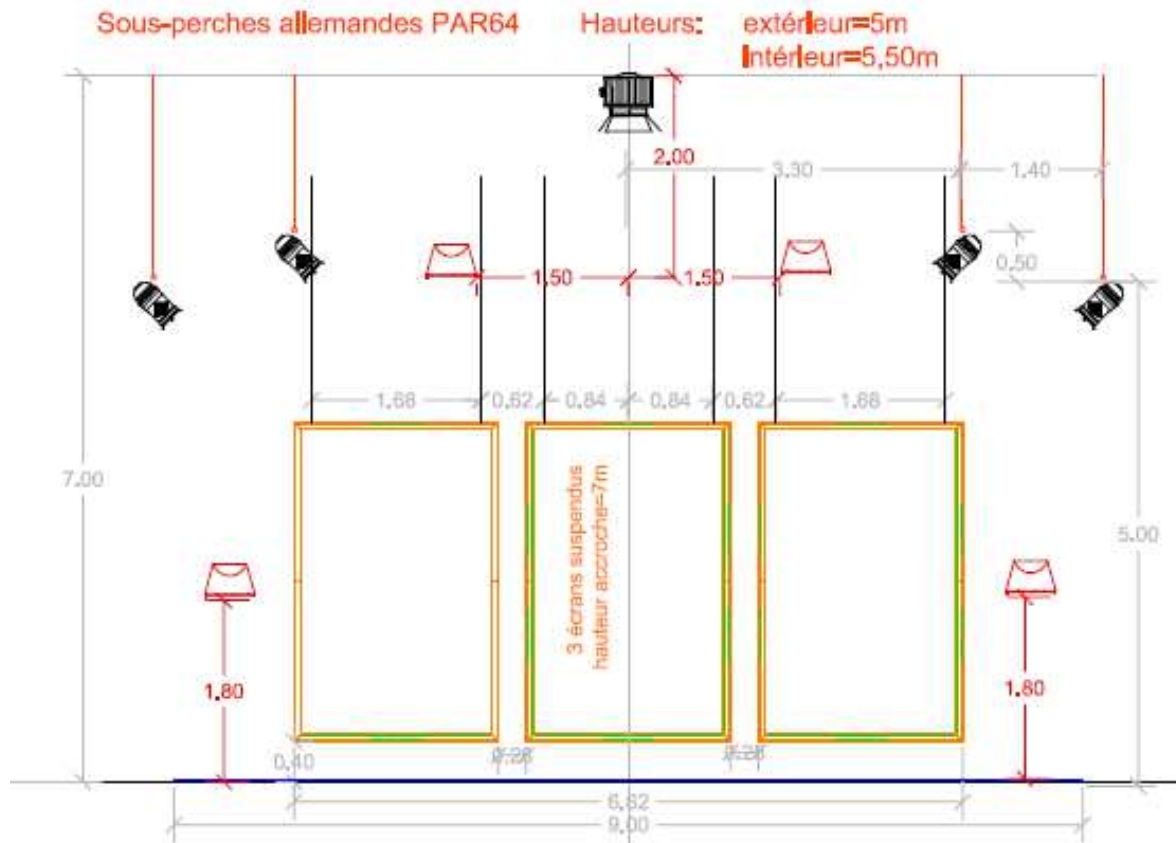
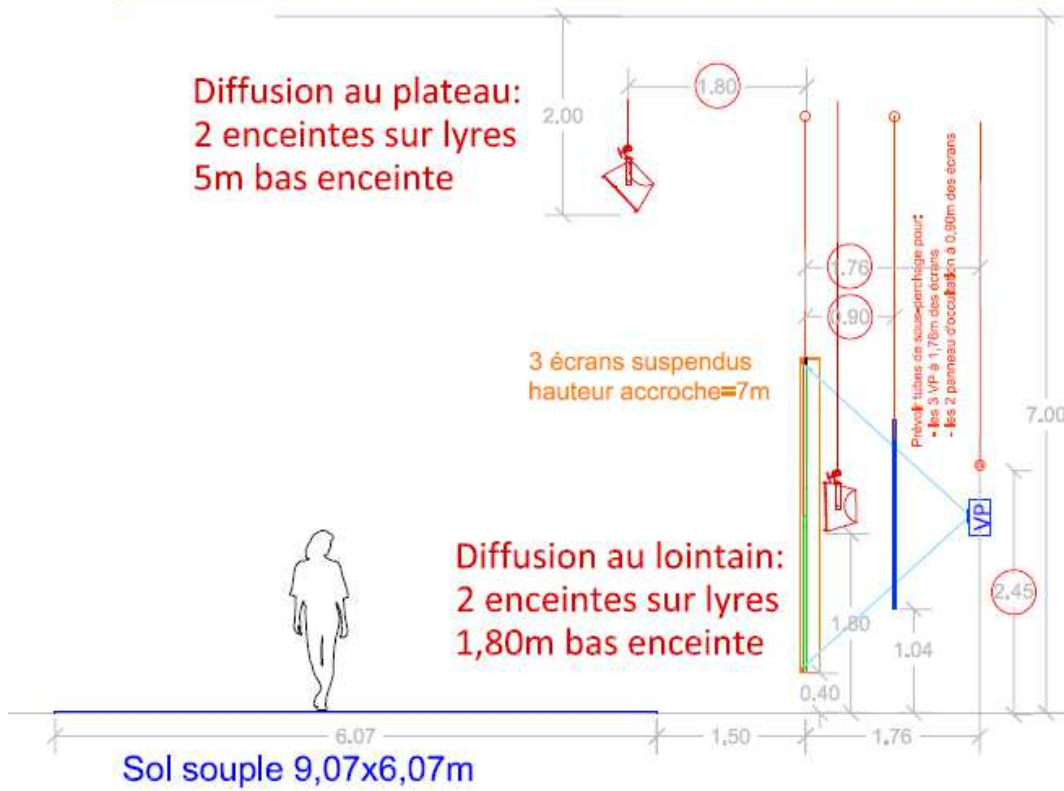
- **Personnel demandé 2 heures avant la représentation**

- o 1 régisseur plateau
- o 1 régisseur lumière
- o 1 régisseur son
- o 1 habilleuse *-> récupération des costumes à l'issue de la représentation, machine et étendage*

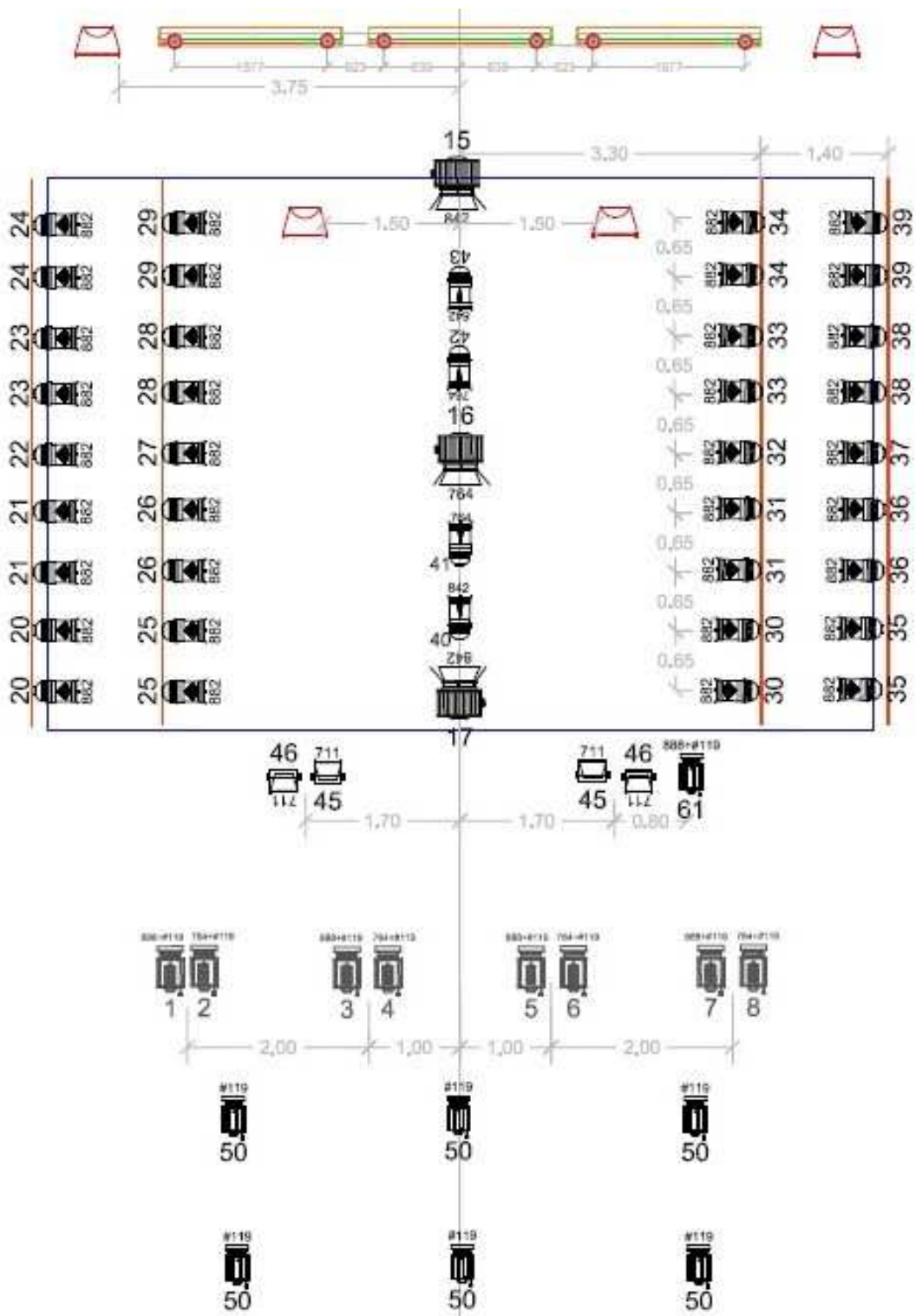
- Annexes :**
- 1- Implantation dispositif
 - 2- Plan d'implantation lumière type
 - 3- Patch lumière
 - 4- Fiche d'entretien des costumes

1- Implantation dispositif





2- Plan d'implantation lumière type



3- Patch lumière

CIRCUIT	PROJECTEUR	FONCTION	GEL
1	1 PC 2 kw	FACE GLOBALE FROIDE/CHAUDE	888+#119
2	1 PC 2 kw		764+#119
3	1 PC 2 kw		888+#119
4	1 PC 2 kw		764+#119
5	1 PC 2 kw		888+#119
6	1 PC 2 kw		764+#119
7	1 PC 2 kw		888+#119
8	1 PC 2 kw		764+#119
15	1 FRESNEL 5 kw	CONTRE GLOBAL	842
16	1 FRESNEL 5 kw	DOUCHE GLOBALE	764
17	1 FRESNEL 5 kw	FACE PIQUEE GLOBALE	842
20	2 PAR CP 62	PLEIN FEU GLOBAL	882
21	2 PAR CP 62		882
22	1 PAR CP62		882
23	2 PAR CP 62		882
24	2 PAR CP 62		882
25	2 PAR CP 62		882
26	2 PAR CP 62		882
27	1 PAR CP62		882
28	2 PAR CP 62		882
29	2 PAR CP 62		882
30	2 PAR CP 62		882
31	2 PAR CP 62		882
32	1 PAR CP62		882
33	2 PAR CP 62		882
34	2 PAR CP 62		882
35	2 PAR CP 62		882
36	2 PAR CP 62		882
37	1 PAR CP62		882
38	2 PAR CP 62		882
39	2 PAR CP 62		882
40	1 PAR CP61	PONCTUELS CENTRE FROID / CHAUD	842+#119
41	1 PAR CP61		764+#119
42	1 PAR CP61		842+#119
43	1 PAR CP61		764+#119
45	2 CYCLIODES	FACE AVEC ECRAN	711
46	2 CYCLIODES	FACE SANS ECRAN	711
50	6 PC 1 kw ou autre pour éclairage salle	SALLE	#119
52	SALLE DU LIEU	SALLE/CIRCULATIONS	W
61	1 PC 1 kw	PONCTUEL GUITARE	888+#119

4- Entretien costumes

Costumière : Céline Sathal 00 33/(0)6 85 08 72 15

MAHERY 2 pantalons bleu marine fines rayures
2 sweat shirt marin
1 grande chemise lin beige
1 gilet en velours marron
1 débardeur lycra noir
3 boxers gris
3 paires de chaussettes tennis blanc bleu rouge
1 ceinture
1 chapeau en feutre beige
1 paire de basket en toile beige
1 collier en perle d'os

LIZO 2 pantalons en toile Kaki
1 short de boxe blanc
1 salopette en cuir
3 chemises blanches
2 débardeurs blancs
1 débardeur léopard
3 boxers gris
1 ceinture
1 paire de chaussettes en laine montante
1 paire de chaussure de boxe
1 paire de chaussure en cuir marron
1 chapeau en feutre gris
1 collier en plumes

JULIEN 2 pantalons en laine gris
2 shorts roses
2 sweat shirt beige
2 boxers blanc
1 ceinture en toile beige
1 ceinture à clochettes
3 paires de chaussettes grises
1 paire de basket Stan Smith
1 gros pull « poilu » à capuche en laine multicolore
1 grand costume en raphia
1 masque en laine crochétée tenu par un bambou
1 ceinture en tissu grise
2 morceaux de tissu noirs

CHRISTOPHE 1 pantalon blanc
1 chemise en flanelle beige
1 blouson en jean « Jules Ferry »
1 bonnet d'âne
1 paire de basket Gazelle beige et rose

1 TOTEM DE PLASTIQUE, CORPS ET TÊTE

ENTRETIEN

Pour tout le reste du linge : Le pantalon blanc de Christophe se lave uniquement à la main
Le lavage doit se faire uniquement à froid, sur le programme le plus délicat, en respectant chaque couleur.

NE JAMAIS LAVER :

- LE PULL « POILU » DE JULIEN
- LE BLOUSON EN JEAN DE CHRISTOPHE

PAS DE SECHE-LINGE POUR:

- LES PANTALONS GRIS DE JULIEN
- LA CHEMISE EN FLANELLE DE CHRISTOPHE
- LE PANTALON BLANC DE CHRISTOPHE
- LES PANTALONS BLEU MARINE DE MAHER
- CHEMISE EN LIN DE MAHER

REPASSAGE:

Tous les costumes doivent être repassés avant chaque représentation, sauf le blouson en jean de Christophe.

Merci de votre compréhension