

CONTOUR PROGRESSIF

MYLÈNE BENOIT

LA MALADRESSE

trio pour une danseuse française et deux musiciens

24 ET 25 JANVIER 2018 : PHARENHEIT | LE PHARE, CCN DU HAVRE - **CRÉATION**

2 FÉVRIER 2018 : FESTIVAL VIVAT LA DANSE, ARMENTIÈRES

15 ET 16 FÉVRIER 2018 : ATELIER DE PARIS - CAROLYN CARLSON

GIKOCHINA-SA / ぎこちなさ

quatuor pour une danseuse française, un danseur japonais et deux musiciens

JUIN 2018 RENCONTRES CHORÉGRAPHIQUES INTERNATIONALES DE SEINE SAINT-DENIS

PRESSE !

Elisabeth Le Coënt (#) \$' \$' / 55ch W [^W af" (79 17 36 65

Ua fSU2SfVd SUZ[Vzd / i i i S^fVd SUZ[Vzd

www.contour-progressif.net



LA MALADRESSE

CONCEPTION ET CHORÉGRAPHIE MYLÈNE BENOIT

**COLLABORATION ARTISTIQUE ET ASSISTANAT MAGDA KACHOUCHE
ASSISTANTE ARTISTIQUE AU JAPON MASAKO KOTERA**

**INTERPRÉTATION CÉLIA GONDOL
MUSIQUE LIVE NICOLAS DEVOS & PÉNÉLOPE MICHEL (PUCE MOMENT)**

**DIRECTION DU TRAVAIL VOCAL JEAN-BAPTISTE VEYRET-LOGERIAS
SPÉCIALISTE BUDO HINO SENSEI
SPÉCIALISTE NÔ YOSHIKO WHASHIO
SPÉCIALISTE NICHIBU ASTUSHI HEKI
CRÉATION LUMIÈRE ANNIE LEURIDAN ET JULIETTE ROMENS**

**RÉGIE LUMIÈRE JULIETTE ROMENS
RÉGIE GÉNÉRALE CHARLES HARTLEY
ADMINISTRATION / PRODUCTION / PRESSE ALTERMACHINE | ELISABETH LE
COËNT, NOURA SAIROUR & CAROLE WILLEMOT
DIFFUSION JULIETTE MALOT**

**PRODUCTION CONTOUR PROGRESSIF
COPRODUCTION RENCONTRES CHORÉGRAPHIQUES INTERNATIONALES DE SEINE SAINT-DENIS, LE
PHARE - CCN DU HAVRE NORMANDIE, L'ÉCHANGEUR - CDCN HAUTS DE FRANCE, LE VIVAT - SCÈNE
CONVENTIONNÉE D'ARMENTIÈRES, ATELIER DE PARIS / CAROLYN CARLSON - CDC, LA BALLET DE LOR-
RAINE - CCN
AVEC L'AIDE DE LA BRIQUETERIE- CDNC DU VAL-DE-MARNE
AVEC LE SOUTIEN DE L'INSTITUT FRANÇAIS - RÉGION NORD PAS DE CALAIS**

La compagnie Contour Progressif bénéficie du soutien du Ministère de la culture et de la communication / Direc-
tion régionale des affaires culturelles Hauts-de-France, au titre de l'aide à la compagnie conventionnée ; de la
région Hauts-de-France au titre de l'aide au programme d'activité.



GIKOCHINA-SA / ぎこちなさ

CONCEPTION ET CHORÉGRAPHIE MYLÈNE BENOIT

**COLLABORATION ARTISTIQUE ET ASSISTANAT MAGDA KACHOUCHE
ASSISTANTE ARTISTIQUE AU JAPON MASAKO KOTERA**

**INTERPRÉTATION CÉLIA GONDOL ET ATSUSHI HEKI
MUSIQUE LIVE NICOLAS DEVOS & PÉNÉLOPE MICHEL (CERCUEIL/PUCE MOMENT)**

**DIRECTION DU TRAVAIL VOCAL JEAN-BAPTISTE VEYRET-LOGERIAS
SPÉCIALISTE BUDO HINO SENSEI
SPÉCIALISTE NÔ YOSHIKO WASHIO
SPÉCIALISTE NICHIBU ATSUSHI HEKI
CRÉATION LUMIÈRE ANNIE LEURIDAN ET JULIETTE ROMENS
CONSEIL SCÉNOGRAPHIE CHRISTOPHE GREGORIO**

**RÉGIE LUMIÈRE JULIETTE ROMENS
RÉGIE GÉNÉRALE CHARLES HARTLEY
ADMINISTRATION / PRODUCTION / PRESSE ALTERMACHINE
ELISABETH LE COËNT, NOURA SAIROUR & CAROLE WILLEMOT
DIFFUSION JULIETTE MALOT**

**PRODUCTION CONTOUR PROGRESSIF
COPRODUCTION RENCONTRES CHORÉGRAPHIQUES INTERNATIONALES DE SEINE SAINT-DENIS, LE
PHARE - CCN DU HAVRE NORMANDIE, L'ÉCHANGEUR - CDCN HAUTS DE FRANCE, LE VIVAT - SCÈNE CON-
VENTIONNÉE D'ARMENTIÈRES, ATELIER DE PARIS / CAROLYN CARLSON - CDC, LA BALLET DE LORRAINE
- CCN / L'INSTITUT FRANÇAIS - VILLA KUJOYAMA - FONDATION BETTENCOURT-SCHULLER**

**AVEC L'AIDE DE LA BRIQUETERIE - CDCN DU VAL-DE-MARNE (EN COURS)
AVEC LE SOUTIEN DE L'INSTITUT FRANÇAIS - RÉGION NORD PAS DE CALAIS**

La compagnie Contour Progressif bénéficie du soutien du Ministère de la culture et de la communication / Direc-
tion régionale des affaires culturelles Hauts-de-France, au titre de l'aide à la compagnie conventionnée; de la
région Hauts-de-France au titre de l'aide au programme d'activités.

“La danse fait appel à la maladresse natale. Elle fait appel à tous les gestes enfants. Elle ne sait pas parler. Elle ne sait pas chanter. Elle ne sait même pas soulever le pied. Elle ne sait même pas le poser. Elle ne sait pas joindre les paumes, les séparer, les frapper, produire un son.

La danse fait appel au corps d'avant le langage. Au corps d'avant le moi. Au corps d'avant la position sujet. Au corps d'avant le visage. Au corps d'avant le miroir. Au corps d'avant la peau. Au corps d'avant la lumière.”

Pascal Quignard, *L'Origine de la danse*, ed. Galilée, 2013

LA MALADRESSE est un projet de recherche et de création chorégraphique et musicale qui s'intéresse à l'expression chez l'individu de mouvements anormaux et involontaires tels que les tics et les dyskinésies*. Nous souhaitons avec ce travail inciter l'imaginaire de l'interprète, des spectateurs, le nôtre, à de nouvelles expériences du geste dansé. La danse à venir va se fonder sur l'ensemble des coordinations, des musicalités, des temporalités inédites observées dans ces mouvements désordonnés. Il ne s'agit pas de se référer au geste virtuose, mais au contraire, de fabriquer une poétique, une langue des mouvements involontaires, de ceux que le corps produit malgré lui.

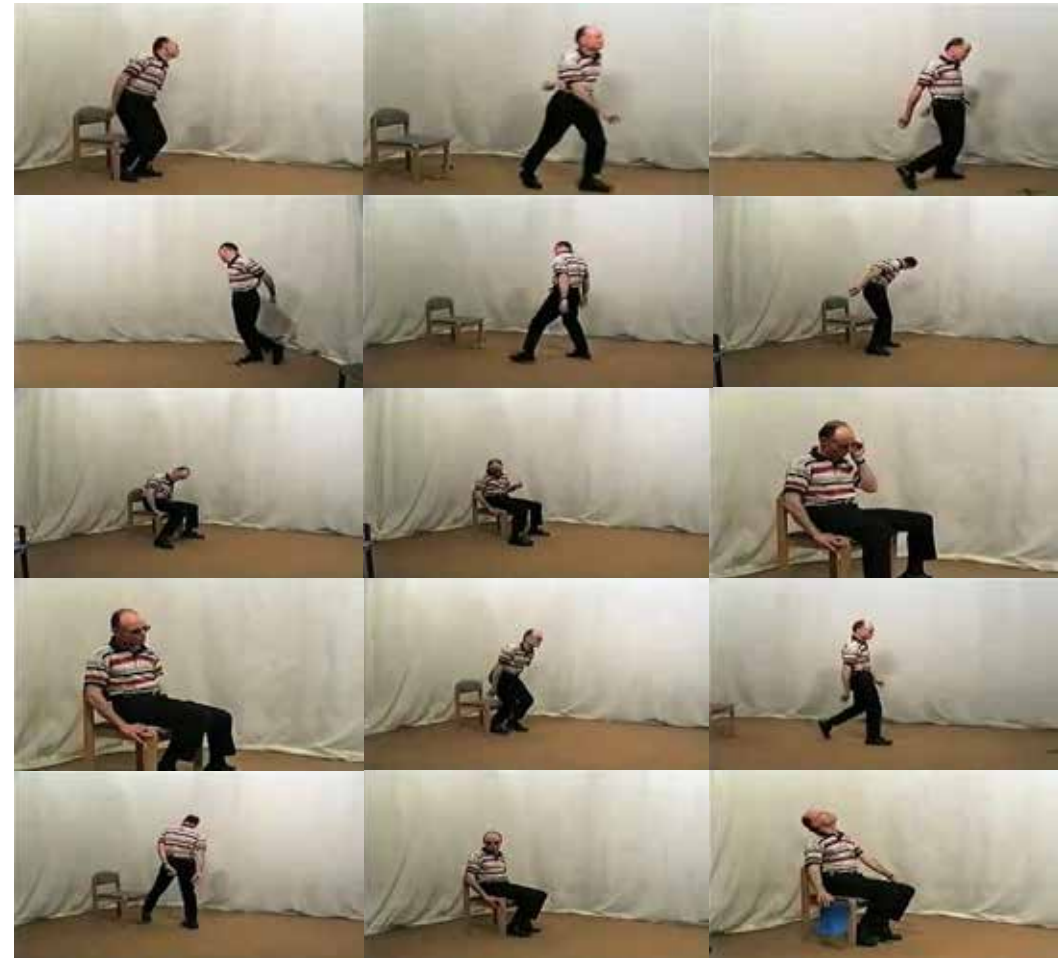
LE GESTE ET LA VOIX

Dans la poursuite du travail amorcé avec **NOTRE DANSE** (2014) et **L'AVEUGLEMENT** (2016) autour de la relation entre le corps et la voix, **LA MALADRESSE** va s'organiser en une tresse ininterrompue de gestes et de chant/langage. Nous allons donc mener un travail autour de la voix chantée, avec le chef de chœur Jean-Baptiste Veyret-Logerias. L'invention de cette “langue” inédite s'appuiera aussi sur notre résidence à la Villa Kujoyama à Kyoto.

*La dyskinésie est un effet secondaire de certains neuroleptiques utilisée par exemple dans le traitement de maladies neurodégénératives comme la maladie de Parkinson.

DU CORPS A LA MUSIQUE

A la proposition dansée et chantée de Célia Gondol répondra la musique “dyskinésique” de Nico Devos et Pénélope Michel (Cercueil/Puce Moment). La pièce à venir associe donc la proposition chorégraphique au concert dans une performance présentée en tri-frontal.



DE LA MALADRESSE A GIKOCHINA-SA : DÉVELOPPEMENT DU PROJET EN FRANCE ET AU JAPON

LA MALADRESSE est la poursuite logique de mon travail autour des archétypes, des figures du corps et des injonctions que fait peser le corps social sur le corps particulier. La dyskinésie est ici plus qu'un symptôme ou un signe fonctionnel, c'est aussi l'expression indomptée d'un désordre, tout un langage gestuel réfractaire au code. Or on ne se touche pas, on ne se comporte pas de la même façon en France et au Japon, nous n'avons bien sûr pas les mêmes "conformations", pas les mêmes "gestes de base". Les arts du mouvement traditionnels japonais - Noh, Kabuki, Nichibu, Arts martiaux ou encore la cérémonie du thé - reposent sur une gestuelle codifiée et sur des mouvements très contrôlés. C'est la tension paradoxale entre la dyskinésie et ces traditions qui nous intéresse. Durant notre séjour à la Villa Kujoyama, nous allons travailler avec des artistes japonais, experts des arts du mouvement et du chant "traditionnels".

Je souhaite impliquer dans cette création Atsushi Heki, danseur de Nichibu et de danse contemporaine basé à Kyoto. Dans le cadre de mon séjour à la Villa Kujoyama, il va rejoindre l'équipe de création de la pièce. Je créerai **LA MALADRESSE**, trio pour Célia Gondol, Nico Devos et Pénélope Michel (Cercueil/Puce Moment), puis **GIKOCINA-SA / ぎこちなさ** ("maladresse" en Japonais), quatuor pour Célia Gondol, Atsushi Heki, Nico Devos & Pénélope Michel (Création au festival Les Rencontres chorégraphiques internationales de Seine-St-Denis).



*Cours de Noh, Nichibu, arts martiaux, shamisen et chant
avec Yoshiko Washio, Atsushi Heki, Akira Hino, Hakumai*

MYLÈNE BENOIT

WWW.CONTOUR-PROGRESSIF.NET /// VIMEO.COM/CHANNELS/CONTOURPROGRESSIF

- 2003** **EFFETS PERSONNELS**
pièce chorégraphique pour 3 danseuses et un triptyque vidéo
- 2006** **CONVERSATIONS SUR LE TEMPS**
spectacle pluridisciplinaire créé pour les 20 ans de la Cité des Sciences et de l'Industrie avec le philosophe Michel Serres, le paléoanthropologue Pascal Picq, l'astrophysicien Marc Lachièze-Rey, et le biologiste Jean-Claude Arneisen.
- 2007** **EFFET PAPILLON**
pièce chorégraphique pour 3 danseuses inspirée de l'univers du jeu vidéo
Projet lauréat des "Bains numériques # 1". Centre des Arts d'Enghien
- 2009** **LA CHAIR DU MONDE**
pièce chorégraphique pour 4 danseurs
- 2010** **ICI**
pièce chorégraphique pour 4 danseurs et un dispositif de délai vidéo
Création primée dans le cadre du Festival VIA [CECN de Mons – Belgique]
- 2012-2013** **3 SOLI**
WONDER - Magali Robert [janvier 2012 au Vivat, Armentières]
LE RENARD NE S'APPRIVOISE PAS - Nina Santes [mars 2012 - Le phénix, Valenciennes]
COLD SONG - Romain Cappello [janvier 2013 au Vivat, Armentières]
- 2014** **NOTRE DANSE**
pièce pour 4 danseurs et 1 musicien
- 2014-2015** **MOUVEMENT DE LA PENSÉE** - Gaîté Lyrique, Paris
Dans le cadre du cycle "Danses augmentées" : 9 soirées inédites et pluridisciplinaires autour de la danse conçues par Mylène Benoit.
- 2016** **L'AVEUGLEMENT** - June Events - CDC Atelier de Paris - Carolyn Carlson

Mylène Benoit fonde la compagnie Contour Progressif en 2004 à l'issue d'une formation artistique et universitaire (Beaux Arts & Pratique des médias contemporains) à Londres et à Paris, au Fresnoy - Studio national des arts contemporains, et dans le cadre du programme Transforme à l'Abbaye de Royaumont. Artiste plasticienne et chorégraphe par ricochet, Mylène Benoit envisage la chorégraphie comme une écriture chorale, qui ne se limite pas à la danse, mais considère le phénomène spectaculaire dans son ensemble, sans séparer ce qui en lui est corps, matière sonore, vibration lumineuse, événements optiques ou textuels. Dans ses pièces, elle travaille la danse à tous les endroits où il est possible de la faire résonner comme un objet plastique.

Mylène Benoit défend un projet collaboratif et protéiforme, qui s'actualise dans les productions artistiques, autant que par la présence active de l'équipe sur différents territoires (rencontres avec les publics et stages de pratique, conférences, créations avec des amateurs, compagnonnage dans les lycées, travaux de recherche, veille technologique et mutualisation des outils de création). Avec ICI', elle crée pour la première fois une pièce avec des amateurs dérivée d'une création élaborée avec des danseurs professionnels. Puis le projet participatif VOTRE DANSE, conçu en miroir de NOTRE DANSE.

La démarche artistique de la compagnie se fonde sur la conviction que les arts offrent des éléments d'analyse et d'interprétation qui nous permettent de mieux appréhender le système médiatique et la société contemporaine. Les créations chorégraphiques de Contour Progressif engagent la danse dans l'analyse des nouvelles définitions - ou indéfinitions - du corps, à travers une attention particulière portée aux dispositifs de perception (dramaturgie de la lumière, relation du corps à l'espace et aux autres techniques de représentation...).

Mylène Benoit a été artiste associée au Vivat, scène conventionnée danse et théâtre d'Armentières de septembre 2011 à juin 2014. Elle a assuré le commissariat des Danses Augmentées à la Gaîté Lyrique à Paris, pour la saison 2014-2015.

Elle est artiste associée au CCN du Havre pour 3 ans depuis 2016 et en résidence longue à L'Echangeur - CDC Hauts-de-France. Lauréate de la villa Kujoyama (Japon) en 2017, Mylène Benoit travaillera à Kyoto sur ses prochaines créations : LA MALADRESSE et GIKOCHINA-SA / ぎこちなさ.

ÉQUIPE DE CRÉATION

CELIA GONDOL DANSEUSE

Célia Gondol est danseuse et artiste plasticienne. Elle démarre ses études à l'Ecole Supérieur des Arts Décoratifs de Strasbourg en 2003. En parallèle elle découvre et s'investit de plus en plus dans le monde de la danse et décide d'intégrer une formation professionnelle en danse contemporaine. S'en suivra le travail avec les compagnies Lanabel d'Annabelle Bonnéry, The Guest Company de Yuval Pick (actuel CCN de Rillieux la Pape), *Lie Suprabenijne* de Pauline Simon, *Courrier de Nuit* avec Jean Pierre Bonomo, *Death By Glitter* de Clint Lutes... En 2010 elle obtient le DE en danse contemporaine. Elle poursuit sa recherche plastique à l'Ecole Nationale Supérieure des Beaux Arts de Paris dont elle est félicitée en juin 2014. Dans les ateliers d'Emmanuel Saulnier et Ann Veronica Janssens, elle développe un travail d'installation utilisant notamment la lumière. En 2012 elle prend part au projet *Exploit* de Pauline Simon. Elle a collaboré avec Mylène Benoit pour les spectacles *Notre danse* (2014) et *L'Aveuglement* (2016).

NICOLAS DEVOS ET PÉNÉLOPE MICHEL **(CERCUEIL/PUCE MOMENT)** MUSICIENS

Nicolas Devos, musicien-vidéaste et plasticien et Pénélope Michel, musicienne, violoncelliste et graphiste multimédia, collaborent depuis plus d'une dizaine d'années, à travers différentes créations dont le dénominateur commun est le travail de l'image et du son. Ils explorent le champ des musiques expérimentales et électroniques au sein de leurs projets **Cercueil** et **Puce Moment**. De 2003 à 2009 ils ont réalisé les bandes originales de nombreux courts-métrages, ciné-concerts, pièces de théâtre (*Lettres à Annie Besnard* d'Antonin Artaud, mise en scène par Anne Monfort en 2009) et de danse (Christian Rizzo, *Néofiction* en 2012, *De quoi tenir jusqu'à l'ombre* en 2013). Ils tournent en France, Belgique, Allemagne, Angleterre, Suisse, Canada, Etats-unis, Danemark, Islande et Pays-Bas ; à l'affiche de festivals prescripteurs de choix ; et réalisent des premières parties de musiciens tels Alan Vega, PVT, The Young Gods, Who made Who, Black Dice... Le premier album Shoo straight shout sorti sur le label Optical Sound en 2009 reçoit le prix découverte des Quartz Electronic music awards en 2010. En 2011, le deuxième album Erostrate (sorti sur le label le son du maquis, distribution harmonia mundi) confirme la place du groupe dans le paysage de l'électro-pop française.

Ils ont collaboré avec Christian Rizzo pour *Ad Noctum*, *Le syndrome lan* et *D'à côté* et avec Mylène Benoit pour les spectacles *Notre danse* et *L'Aveuglement*.

MAGDA KACHOUCHE COLLABORATRICE ARTISTIQUE

Magda Kachouche développe un travail artistique pluridisciplinaire entre le spectacle vivant et l'art contemporain. Elle est collaboratrice artistique de Mylène Benoit depuis 2014 et notamment sur les pièces Notre danse, L'Aveuglement et La Maladresse. Elle collabore à la conception et la mise en oeuvre des "Mouvements de la Pensée", et des versions in situ et installations des projets. Elle est responsable du pôle médiation et créations participatives de la compagnie. Elle travaille en tant que plasticienne dans le cadre du duo MKNM qu'elle forme avec Noémie Monier depuis 2015. Elles sont résidentes à l'espace de production artistique DOC à Paris. Elle développe un travail de création lumière pour différentes compagnies, et collabore également en tant que regard extérieur. Formée à la danse (contemporaine et classique) et diplômée d'un Master de Lettres Modernes en 2007, elle débute en tant que journaliste à la revue Mouvement entre 2007 et 2009. Elle mène ensuite une carrière d'attachée de presse au sein de l'agence MYRA (de 2010 à 2014), spécialisée dans la création contemporaine (spectacle vivant, musique, art contemporain). Elle y aiguisé son regard artistique en accompagnant des artistes dont elle défend le travail, à l'image de Mylène Benoit qu'elle rencontre en 2010.

JEAN-BAPTISTE VEYRET-LOGERIAS TRAVAIL VOCAL

Jean-Baptiste Veyret-Logerias fait du spectacle contemporain, et vit surtout à Paris (FR). En 2005-2006 il fait partie de la première promotion du programme 'Essais' au Centre national de danse contemporaine à Angers / E. Huynh. Chanteur depuis tout petit, il ajoute plus tard la danse à ses pratiques et fait du corps le vecteur de projets variés, tant chorégraphiques que vocaux. Il a travaillé avec des artistes tels que Martine Pisani (FR), Myriam van Imschoot (BE), Robert Steijn & Frans Poelstra (NL/AT), Daniel Larrieu (FR), Ivana Müller (HR/FR), Dennis Deter (DE), Begüm Erciyas (TR/DE)... Il a participé activement à la constitution et aux événements du réseau Sweet & Tender collaborations. Son travail personnel et collaboratif a été présenté notamment en France, au Portugal, aux Pays-Bas, en Allemagne, en Belgique, au Danemark. En 2010 il obtient la bourse DanceWeb pour participer au festival Impulstanz à Vienne (AT) et est sélectionné en 2013 pour les Rencontres internationales des jeunes créateurs et critiques des arts de la scène dans le cadre du FTA à Montréal (CA). En 2015 il est diplômé en psychopédagogie perceptive MDB.

Il a collaboré avec Mylène Benoit pour les spectacle *Notre danse* et *L'Aveuglement*.

ANNE-VERONICA JANSSEN REGARD EXTÉRIEUR

La pratique artistique de Ann Veronica Janssens pourrait se définir comme une recherche basée sur l'expérience sensorielle de la réalité. Par divers types de dispositifs (installations, projections, environnements immersifs, interventions urbaines, sculptures), Ann Veronica Janssens invite le spectateur à franchir le seuil d'un espace sensitif nouveau, aux limites du vertige et de l'éblouissement. Dans un registre inspiré de processus cognitifs (perception, sensation, mémoire, représentation), ses œuvres tendent vers un certain minimalisme. Spatialisation et diffusion de lumière, rayonnement de la couleur, impulsions stroboscopiques, brouillards artificiels, surfaces réfléchissantes ou diaphanes sont autant de moyens lui permettant de révéler l'instabilité de notre perception du temps et de l'espace. Elle a collaboré avec la chorégraphe belge Anne Teresa De Keersmaeker pour la scénographie de plusieurs spectacles de danse contemporaine, intitulés *Keeping Still* (2007), *The Song* (2009) et *Cesena* (2011).